

☺ 地域のお客様と共に ☺

# With

— お役立ち情報誌 —



2026年  
7月号



TAKERU 君 10歳の作品です。ありがとうございます。

**いつも頼れる住医であいたい。**

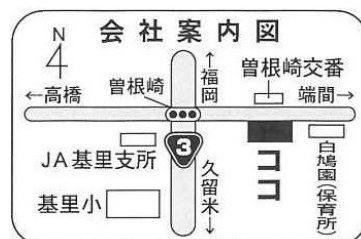
**株式会社 江田建設**

鳥栖市曾根崎町1446-1

Tel 0942-82-1615

Fax 0942-82-1617

<http://www.eda-kensetsu.co.jp>





# お出かけ情報♪



## ●夏休みは博物館で楽しくおいしく学ぼう！ 7月25日(土)～8月23日(日)

スパイスの薬用効果を学び、昔のくすり作りの道具「薬研」を使ってカレースパイスを作ろう。この教室では「スパイスカレーの素(粉末)」を作る。スパイスの風味や刺激の強い本格的な味わいになるので注意(辛さ・スパイスの配合は変更不可)。6月28日(日)12時にホームページで申込開始。

場所/鳥栖市神辺町 288 番地 1 (中富記念くすり博物館)

問い合わせ先/0942-84-3334



## ●第21回 吉野ヶ里町「夏」ふれあい祭り 花火大会 7月25日(土)

脊振山地と佐賀平野の緑豊かな自然が魅力の吉野ヶ里町で、夏祭りが開催。日本最大級の環壕集落跡を整備した吉野ヶ里歴史公園を会場に、水鉄砲づくりやマウンテンバイク体験のほか、ステージイベント、吉野ヶ里町の伝統芸能「赤熊太鼓」の演奏が催される。夜には、大きなやぐらを囲んだ「盆踊り」、打ち上げ花火なども行われる。(※開催期間、開催時間のみ、2026年度の情報に更新しています。)

場所/佐賀県神埼郡吉野ヶ里町田手 1843 (吉野ヶ里公園)

問い合わせ先/0952-37-0350



## ●特別展 鈴木のいたけ「大ピンチ展！」 7月11日(土)～9月6日(日)

世界初！？「ピンチ・エンターテインメント」を体験しよう！

「あぁしまった！」。人は日々、さまざまなピンチに遭遇します。絵本作家の鈴木のいたけが息子のピンチからヒントを得て作った絵本シリーズ「大ピンチずかん」(小学館)は、多くの共感を呼び大ベストセラーとなりました。展覧会場には、さまざまなピンチが待ち構えています。絵本に登場するピンチを立体化するだけでなく、ピンチに入り込んだり、ピンチを考えたり、はたまたピンチに飛び込んだり。子どもも大人もピンチの状況を楽しみ、来場者同士が一緒に面白がることができます。「おもしろがる と せかいが ひろがる」をモットーとする鈴木のいたけが新たな領域に挑む「ピンチ・エンターテインメント」の世界を体験ください。

場所/福岡市中央区六本松 4-2-1 (福岡市科学館)

問い合わせ先/092-731-2525



## ●ABURAYAMA FUKUOKA の大型フェールイベント 7月18日(土)～8月26日(水)

今年の夏もパワーアップして登場します。油山の大自然に囲まれた、福岡市を一望できる最高のロケーションを満喫しながら、心も体もリフレッシュ！さらに週末には、夜景を楽しめる「ナイトフェール」の実施も予定しており、お昼とは異なる雰囲気フェール体験をお楽しみいただけます。

この夏ならではの特別な体験に！

場所/福岡市南区柏原 710-2 (ABURAYAMA FUKUOKA 牧場側)

問い合わせ先/092-235-3143



## 絶品 梅シロップ



### 【材料】 作りやすい分量

梅・・・1kg      はちみつ・・・1kg      氷砂糖（又はきび糖）・・・400g

### 【作り方】

- ① 梅を軽く洗い、水分を拭き取る。
- ② ヘタ・傷を取り鍋に入れる。
- ③ はちみつを入れ、弱火にかける。
- ④ 梅に少し火が通ったら、氷砂糖を入れる。
- ⑤ 途中でアクを取りながら 1 時間ほど煮詰めて火を止める。
- ⑥ 一晩置いて、殺菌容器につめる。

### ポイント！

絶対混ぜないでください。果肉がつぶれます。

アクは、やさしく取ります♪



## 不快な季節を乗り切るアイデア

ジメジメと湿気が多く、不快に感じる梅雨時。気持ちも晴れやかに、快適に過ごすためのコツを伝授します！

雨を味方に！  
楽ちん・時短・節約お掃除術

## ●窓ガラス

湿気により、こびりついた砂埃や花粉がふやかされるため、力を入れなくてもスルッと落ちやすく楽ちんです。また拭き跡も残りにくく、透明感が長持ちします。

## ●網戸

雨がよく当たる場所に、斜めに立てかけておくだけで、網目の隙間などに挟まった汚れが驚くほど落ちます。自動的に汚れを落とし続けてくれるので、手間要らず。

## ●ベランダ

雨で濡れたベランダの床や外壁は、柔らかいブラシで擦るだけ。手すりやエアコンの室外機などは雑巾で拭き取るだけ。簡単に汚れを落とせて、水道代の節約にも。



## ●室内の掃除機がけ

湿気で埃が舞い上がりにくくなるメリットが。雨が降り込まない程度に窓を開けて、換気をしながら掃除機をかけましょう。

部屋干し臭を撃退！  
徹底したい洗濯術

## ●アーチ干し

生乾き臭の原因は、雑菌。少しでも早く乾かすのが得策。両端に長い衣類、中央に向かって短い衣類をアーチ型に干すのが最適です。

## ●5cm間隔干し

空気の通り道を作り早く乾かすと、雑菌が繁殖しにくくなります。5cm程度の間隔を空けて干しましょう。

## ●サーキュレーター稼働

首振り機能を利用し、洗濯物の正面または真下側から風を当てるのがベストです。ジーンズなどの厚物がある際は、首を固定してピンポイントで風を当てた方が効率アップ。

除湿に  
新聞紙と竹炭を  
活用

密閉されたクローゼットや靴箱は、湿気の溜まり場。除湿剤の活用がおすすめです。

## 新聞紙

新聞紙は湿気を吸い取る効果があるので、除湿剤代わりに使えます。

## 竹炭

竹炭は、湿気以外に、こもった臭いも吸着。天日干しをすれば、繰り返し使えるエコアイテムです。

## 編集後記

ほっと  
ひと息。

とある日の休日、珍しく息子達が帰省し全員が揃った日  
子供たちの好物をたくさん作り、ハンバーグを焼いていると、息子が側にきて、  
「お母さん、ソースはいつものでいいけん！アレンジしないでね♪」と釘を刺  
されました。夫も子供も私のアレンジに敏感です（笑）  
シンプルが一番みたいです。公式LINEはじめました  
QRコードを読み取って、登録をお願いします(^^) /



発行者 株式会社 江田建設 編集長 江田祥子  
TEL 0942-82-1615 FAX 0942-82-1617  
e-mail shoko@eda-kensetsu.co.jp

発行日 令和8年7月1日

そうだったの!?



暮らしの中の仏教まめ知



第47回 観察（かんさつ、かんざつ）』

現在放映中のNHK朝ドラ『風、薫る』の中で重要なキーワードとして「観察（かんさつ）」が出てきます。意味は、対象の実態を知るために注意深く見ること、または、その変化の経過を記録することです。ドラマでも触れられていましたが、この言葉ももともと仏教語で「かんざつ」と発音します。

仏教でいう「観察（かんざつ）」とは、物事（ものごと）を心に思い浮かべ、細かく明らかに、そして正しく熟思（じゅくし）、熟考（じゅっこう）することを意味します。つまり、それは心の観察であり、自分自身の心を正しくありのままに見つめるということです。

そして、そこから改めて外に目を向けてみれば、例えば川辺に立ち並ぶ木々も、春夏秋冬と、変化に富んだ姿を見せます。また、どれだけ小さなものも、分子や原子、電子やクォークで成り立ち、しかも変わりゆく波のような性質を持ちます。さらに言えば、どれほど大きなものも、山や海、地球や宇宙も常に変化し続けています。

変わっていく。それは成長でもあれば、老いていくということでもあり、病気になるということでもあれば、病気が治るということでもあります。死ぬということでもあれば、生まれるということでもあります。細胞が生まれては死滅する。私が生きているということも、常に変わり続けているということです。

あらゆるものを観察すれば、自ずと浮かび上がってくる事実。そして、このような事実は、じっくりと観察するからこそ、見えてくるものなのでしょう。

正しく自分自身を見つめたとき煩惱（ぼんのう）は取り除かれ、悟（さと）りを開くことができるのです。

もちろん私たちにとって、簡単なことではありませんが…。

参考 『大本山大覚寺』HP、『千妙寺』HP、『荒村寺』HP ほか

ほんしやうじじゆしよき きむら ひでゆき  
○本照寺住職 木村 映之 住所 佐賀県鳥栖市本町 1-886 電話 0942-82-4461  
○浄土真宗東本願寺派 ずいろうざんらいごういんほんしやうじ  
瑞雲山来迎院 本照寺



Instagram



Facebook



YouTube

## 台風シーズン前のチェックポイント

これから迎える台風シーズン。  
大切な住まいを守るためにも、  
本格的な台風到来前の点検がおすすめです。

雨樋や排水口…落ち葉やゴミが詰まっていると、  
雨水が溢れて外壁や基礎に影響を  
及ぼすことがあります。  
定期的に清掃し、水の流れを  
確認しておきましょう。



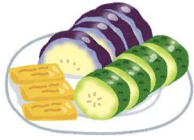
屋根や外壁…ひび割れ、破損がないか  
チェックしてみてください。  
小さな傷みでも、強風や大雨によって  
被害が大きくなる場合があります。

気になる箇所があれば、早めの点検や補修をおすすめします。

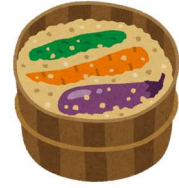
また、庭やベランダに置いてある植木鉢や物干し台、  
収納ボックスなどは、強風で飛ばされる恐れがあります。  
固定するか、屋内へ移動できるように準備しておく心安心です。  
窓やサッシの確認も大切です。窓の鍵がしっかり閉まるか、  
網戸にゆるみがないかを確認しておきましょう。  
必要に応じて飛散防止フィルムを活用するのも有効です。

台風は突然やってくる場合があります。  
日頃から住まいの状態を確認し、  
早めに備えることで、  
被害を最小限に抑えることができます。  
ご家族が安心して過ごせるように、  
この機会に住まいのチェックを  
行ってみてはいかがでしょうか。





## ぬか床教室開催しました



忙しい毎日の中で、つい後回しにしてしまう「自分の手をかける時間」。  
この教室では、ぬか床をつくるだけじゃなくて、“育てていく楽しさ”を持ち帰  
っていただきました。

教えてくれるのは、長年麴と向き合ってきた職人。

だからこそ伝えられる、ちょっとしたコツや、失敗しない育て方、そして、無理  
なく続けられる工夫。

目指したいのは、ごはんと味噌汁と、糠漬けが並ぶ朝。

「おいしいね」って、家族がふと笑うその時間が、なによりのごちそう。

特別じゃないのに、ちゃんと満たされる。そんな日々が、少しずつ増えていきま  
す。

あなたの暮らしに、そとなじむ発酵習慣を。

ご参加いただいた皆様心より感謝申し上げます☆

暮らしがちょっぴりハッピーになるイベント次回もお楽しみに♪



令和8年6月末現在

★**完了工事**⇒

- 新築**
- ・「在来工法」三養基郡吉野ヶ里町(I様邸) 下石成神社近く
  - ・「在来工法」鳥栖市曾根崎町 (E様邸) 基里小学校近く
  - ・「在来工法」糟屋郡久山町 (H様邸) 大谷信号近く
  - ・「在来工法」鳥栖市今泉町 (K様邸) コスモス近く

**リフォーム**

- ・増築工事
- ・手摺設置工事
- ・店舗改修工事
- ・屋根葺き替え工事
- ・幼稚園改修工事
- ・トイレ改修工事
- ・リフォーム工事 他

★**今後の予定**⇒

**新築**

R8年度 60件工事総数件

# 健康を守る「夏の衛生ガイド」

高温多湿になる夏は、食中毒のリスクが高まる季節。猛暑続きの近年、食の安全対策は今まで以上に徹底して行いましょう。

夏の食中毒はO157やカンピロバクターといった細菌によるものが多く、対策は3つの原則「つけない」「増やさない」「やっつける」を守ることが重要です。

## ●「つけない」工夫 Ⅱ 洗う

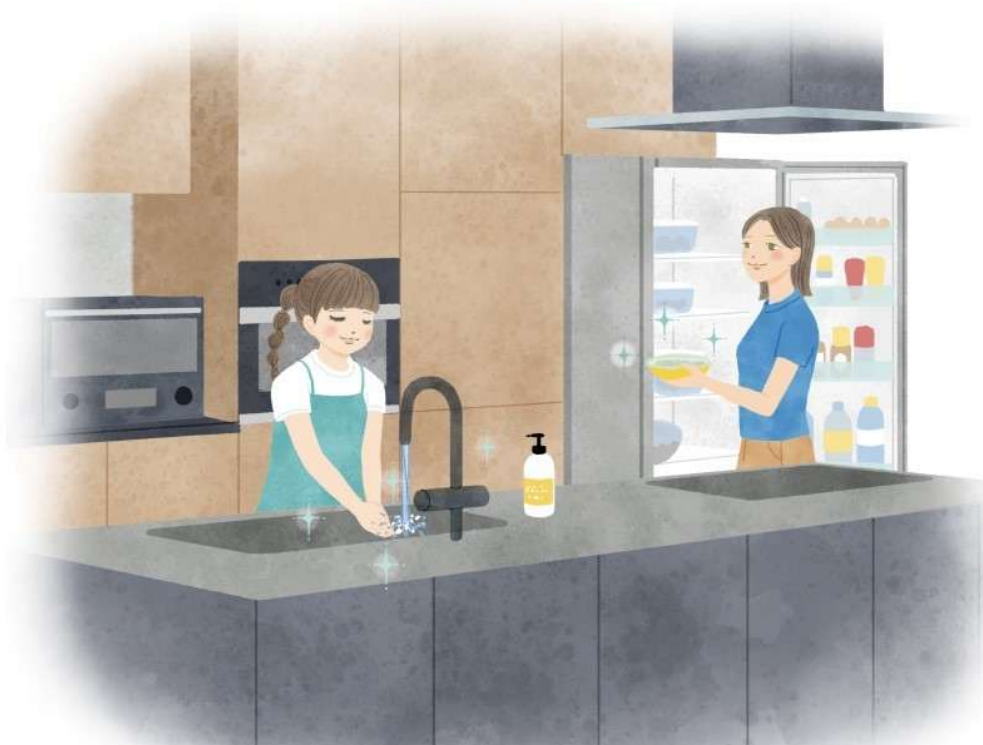
食中毒菌を運ぶのは、人の手、調理器具、食器、食器用スポンジなど、食品に触れる可能性のあるものはすべてだと思いたしましょう。いずれれもよく洗うことは対策の基本です。

## ●「増やさない」ために Ⅱ 冷やす

多くの食中毒菌は室温以上の暖かさがあれば活発になります。たとえばO157が勢いを増すのは35〜40度。夏場ならわずかな時間で一気に増殖するので、暖かい場所に食材や料理を放置するのは厳禁です。

## ●「やっつける」には Ⅱ 加熱

殺菌に効くのは加熱です。特に肉や魚を調理する時は、中心部までしっかりと火を通すようにしましょう。



<p><b>常温で自然解凍しない</b> 冷凍食品の解凍も、常温放置はよくありません。電子レンジか流水で短時間でいきましょう。</p>	<p><b>ドリップに注意</b> 肉や魚から滴る、ドリップと呼ばれる汁がほかの食材を汚染しないように注意を。卵の殻も汚れているので、注意が必要です。</p>
<p><b>作った料理はすぐ食べる</b> 作った料理はすぐに食べましょう。テーブルに長時間並べっぱなしはNGです。</p>	<p><b>「ん?」と思ったら食べない</b> 少しでも違和感があったら、食べるのはやめておきましょう。「もったいない」精神よりも安全が大切です。</p>

**つけない! 増やさない! やっつける!**

### 食中毒対策のポイント

この季節、わずかな時間で食中毒菌は激増します。

<p><b>食材の買い方</b> 生ものは最後に買う。買い物後は寄り道せずすぐ帰り、買ったものを急いで冷蔵庫へ。</p>	<p><b>冷蔵庫を正しく使う</b> 冷蔵庫は10℃以下 冷凍庫は-15℃以下</p>
<p>食材同士の感染を防ぐ ・小分けして密閉する</p>	<p>庫内の温度を上げない ・つめこまない ・開閉は短時間</p>